



# Guide d'entretien

Fontaines réseau &  
accessoires



## Sommaire

- p.03 5 bonnes raisons d'adopter les fontaines BRITA VIVREAU
- p.04 Entretenir sa fontaine réseau tous les jours
- p.08 Entretenir sa fontaine réseau toutes les semaines
- p.10 Entretenir ses bouteilles
- p.11 Les visites d'entretien
- p.12 Remplacer sa bouteille de Co<sub>2</sub>
- p.13 Arrêt prolongé
- p.14 Dépannage simple et rapide



## 5 bonnes raisons d'adopter les fontaines BRITA VIVREAU



### 50 ans d'innovation

L'eau BRITA est consommée par 250 millions de personnes chaque jour dans le monde ! **BRITA veut « changer la façon dont les gens boivent de l'eau DURABLEMENT »**. Dédié aux professionnels, le concept BRITA VIVREAU allie fontaines réseau et une gamme d'accessoires sur mesure, pour disposer d'une eau micro-filtrée en toute simplicité.



### Eau du réseau optimisée

Grâce aux technologies de micro-filtration BRITA, vous bénéficiez en continu d'une eau de qualité au goût agréable. Pour une sécurité garantie, nos filtres et machines répondent aux normes européennes et bénéficient en outre des Attestations de Conformité Sanitaire (ACS).



### Eaux variées à volonté

Eau plate ou pétillante ? Ambiante, fraîche ou chaude pour le thé ? Vos clients, visiteurs et collaborateurs varient les plaisirs grâce à nos nombreuses possibilités !



### Moins de déchets plastiques !

Parce que la protection de l'environnement fait partie de son ADN, BRITA propose un concept éco-innovant ! En optimisant l'eau du réseau et en optant pour nos bouteilles réutilisables, vous réduisez considérablement vos déchets liés aux bouteilles en plastique.



### Pratique et économique

La gestion quotidienne des questions d'eau est simplifiée : réduction des commandes, de la maintenance et du stockage. BRITA propose une solution clés en main : installation, entretien, et service sur mesure.

## Tous les jours

### Sortie d'eau

#### C-Tap et Extra I-Tap



1. C-Tap : retirez la buse et l'aérateur en dévissant la buse dans le sens inverse des aiguilles d'une montre.
2. C-Tap et I-Tap : Recouvrez entièrement leur surface intérieure et extérieure de désinfectant du spray désinfectant SIRAFAN SPEED ou d'un produit de nettoyage adapté.
3. C-Tap : Remplacez les buses désinfectées dans les robinets distributeurs. Vaporisez à nouveau du désinfectant.

Remarque : Laissez le spray agir pendant quelques minutes avant de l'essuyer à l'aide d'un chiffon sans peluche.

#### Fill Pro et Fill T-Tap



1. Retirez les buses de distribution et les aérateurs en les dévissant dans le sens des aiguilles d'une montre. Recouvrez la buse (surface intérieure et extérieure) du spray désinfectant SIRAFAN SPEED ou d'un produit de nettoyage adapté.



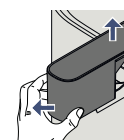
2. Remplacez les buses désinfectées dans les robinets de distribution. Vaporisez-les à nouveau avec du désinfectant.

#### Top Pro



1. Utilisez le spray désinfectant SIRAFAN SPEED ou un produit de nettoyage à l'alcool pour nettoyer le bec de distribution.

#### Top Compact



1. Retirez le protège-buse. Utilisez le spray désinfectant SIRAFAN SPEED ou un produit de nettoyage à l'alcool pour nettoyer le bec de distribution.
2. Laissez le spray agir pendant quelques minutes puis essuyez à l'aide d'un chiffon sans peluche.



#### Produits d'entretien

Pour faciliter l'entretien des fontaines, nous proposons une gamme complète de produits d'entretien ECOLAB® pour un nettoyage optimal.

## Tous les jours

### Bac de récupération

#### C-Tap et Extra I-Tap



1. Enlevez la grille du bac de récupération et nettoyez les deux éléments avec la crème nettoyante HELIOS BRILLANT.
2. Vérifiez la fonction d'écoulement.
3. Réinstallez la grille.



#### Fill Pro



1. Tirez le bac de récupération vers vous et videz-le.
2. Vérifiez la fonction d'écoulement.
3. Retirez la grille du bac de récupération et nettoyez-la à l'aide d'un chiffon antibactérien ou d'un spray désinfectant. Le bac de récupération est lavable en machine jusqu'à max. 60 °C.
4. Réinstallez la grille.
5. Remplacez le bac de récupération jusqu'à ce qu'il s'emboîte correctement.

#### Fill T-Tap



1. Retirez la grille.
2. Nettoyez la grille et le bac de récupération à l'aide d'un chiffon antibactérien ou d'un spray désinfectant.
3. Remettez la grille en place.

#### Top Pro



1. Tirez le bac de récupération vers vous et videz-le.
2. Vérifiez la fonction d'écoulement.
3. Enlevez la grille du bac de récupération et nettoyez les deux éléments.
4. Réinstallez la grille.
5. Remettez le bac de récupération en place.

#### Top Compact



1. Retirez le bac de récupération et videz-le.
2. Enlevez la grille du bac de récupération et nettoyez les deux éléments.
3. Remettez la grille, puis le bac de récupération.

# Toutes les semaines

### Robinet et corps de l'appareil

#### C-tap et Extra I-Tap



1. Nettoyez le corps de l'appareil avec le produit lustrant CHROMOL ou un produit de nettoyage adapté à l'acier inoxydable. Nettoyez Le panneau de commande tactile avec le spray MAXX WINDUS C2 ou un produit doux.



2. Nettoyez la façade à l'aide d'un produit nettoyant doux adapté aux surfaces revêtues.

#### Fill Pro et Fil T-Tap



1. Nettoyez le corps de l'appareil avec le produit lustrant CHROMOL ou un produit de nettoyage adapté à l'acier inoxydable.



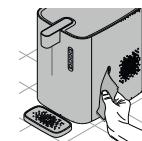
Nettoyez les surfaces noires du corps de l'appareil avec le produit désinfectant SIRAFAN SPEED. Essuyez avec un chiffon sec et sans peluche.

#### Top Pro



1. Nettoyez le corps de l'appareil avec le produit lustrant CHROMOL ou un produit de nettoyage adapté à l'acier inoxydable. Nettoyez le panneau de commande tactile avec le spray MAXX WINDUS

#### Top Compact



1. Nettoyez le corps de l'appareil ainsi que le panneau de commande tactile de l'appareil avec le spray MAXX WINDUS C2 ou un produit doux adapté aux surfaces thermo laquées.

### Nettoyage des grilles de ventilation

#### Tous les modèles

Nettoyez les ailes de refroidissement avec une brosse ou un pinceau adapté, ou encore avec un aspirateur.

**!** N'utilisez pas de produit de nettoyage agressif contenant de l'alcool ou du peroxyde d'hydrogène.



## Entretien ses bouteilles

### Entretien

**Avant chaque utilisation**, vous devez nettoyer vos bouteilles et bouchons soit à la main, soit au lave-vaisselle. Tous les matériaux composant la bouteille peuvent supporter une température maximale de 75°C.

### Recommandations

L'eau microfiltrée BRITA est un aliment destiné à la consommation humaine, raison pour laquelle **il est recommandé de consommer sous 24H l'eau contenue dans la bouteille.**

- La bouteille réutilisable BRITA ne doit être remplie que d'eau plate ou pétillante.
- Ne versez pas de boissons chaudes à une température supérieure à 75°C dans vos bouteilles.
- Veuillez noter qu'une bouteille remplie d'eau gazéifiée est sous pression et ne doit donc pas être exposée à des températures élevées (>35°C) car elle risquerait de se fendre.
- Si vous n'utilisez pas votre bouteille pendant une période prolongée, il est préférable de la conserver sans bouchon et au sec.



Scannez le QR-Code pour les recommandations d'entretien de vos bouteilles.

### Lavage, stockage & transport

Pour faciliter l'entretien des bouteilles, nous proposons une gamme complète de paniers de lavage compatibles avec les lave-vaisselle professionnels et domestiques. Après lavage, les bouteilles peuvent être stockées dans nos caisses spécialement conçues pour les différents modèles.



### les visites d'entretien

Votre équipe technique BRITA intervient à une fréquence régulière selon vos consommations et votre installation afin de garantir l'hygiène sanitaire et le bon fonctionnement de votre fontaine à eau.

**A chaque visite planifiée, nos experts techniques vérifient et désinfectent** le circuit hydraulique et les organes de sécurité. Leurs principales actions sont :

- Vérification des températures,
- Nettoyage complet de la fontaine à eau,
- Changement de la cartouche filtrante.

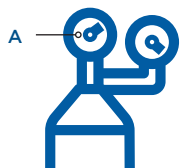
Expert de la filtration depuis plus de 50 ans, BRITA améliore constamment l'efficacité de ses solutions. Depuis juin 2022, les gammes BRITA VIVREAU sont équipées en standard de la micro-filtration avancée CLARITY PROTECT. Les avantages sont nombreux :

- Eau plus pure et hygiène renforcée,
- Durée de vie plus longue du filtre et donc moins de déchets,
- Gestion des maintenances facilitée.



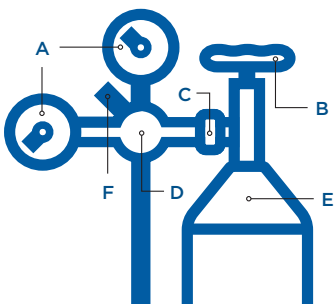
## Remplacer sa bouteille de Co<sub>2</sub>

 Lorsque l'eau n'est plus aussi pétillante ou que le voyant rouge de Co<sub>2</sub> s'allume, la bouteille de gaz est à remplacer.



### Vérification de la bouteille de Co<sub>2</sub>

1. Vérifier le niveau de remplissage de la bouteille de Co<sub>2</sub>.
2. Si la pression indiquée sur le manomètre **A** de la bouteille se situe dans la zone rouge, remplacez la bouteille (voir schéma ci-contre).



### Les étapes pour remplacer sa bouteille de Co<sub>2</sub>

- A. Manomètres
- B. Vanne
- C. Ecrou de raccord
- D. Régulateur de pression
- E. Bouteille de gaz comprimé
- F. Vanne de sécurité

1. Fermez la vanne de la bouteille de Co<sub>2</sub> **B**.
2. Desserrez l'écrou **C**, retirez le régulateur de pression **D** puis la bouteille de gaz comprimé **E**.
3. Fixez la nouvelle bouteille de gaz comprimé en position verticale au moyen de la sangle de sécurité. Retirez le capuchon de protection.
4. Ouvrez la vanne **B** pour éviter tout risque d'impuretés, puis refermez-la.
5. Raccordez le régulateur de pression **D**. Assurez-vous que le joint d'étanchéité **C** est correctement fixé.
6. Serrez l'écrou avec une clé. Assurez-vous que tous les raccords sont bien serrés. Ne serrez pas plus que nécessaire.
7. Ouvrez la vanne **B**. Regardez le manomètre **A** pour vérifier que la pression reste stable lorsque vous refermez la vanne **B**.
8. Vérifiez l'absence de fuite avec une solution d'eau savonneuse ou un équivalent. Si des bulles apparaissent, il y a une fuite. Si vous ne pouvez pas réparer la fuite, contactez le service client. La pression correcte doit être de 70/80 PSI ou 4,5 à 5,5 bars.
9. Ouvrez la vanne de la bouteille de Co<sub>2</sub> **B**.

## Arrêt prolongé

### Avant une période d'inactivité ne dépassant pas 3 jours



1. Coupez l'alimentation en eau.
2. Fermez la valve de la bouteille de Co<sub>2</sub>.
3. Gardez toujours votre fontaine à eau connecté à l'alimentation électrique.
4. Placez une note sur votre fontaine pour vous assurer que personne ne l'utilise lorsque l'alimentation en eau est déconnectée.

Il existe un risque de développement microbien lorsque votre fontaine est déconnectée de son alimentation électrique pendant plus de 120 minutes. Si la coupure est plus longue (mais inférieure à 24 heures), redémarrez votre fontaine et rincez-la comme expliqué ci-dessous.

### Après une période d'inactivité de 4 jours à 4 semaines

1. Nettoyez le robinet, le corps et le bac de récupération avec des lingettes antibactériennes et un spray désinfectant.
2. Rebranchez l'alimentation en eau et ouvrez le robinet de la bouteille de Co<sub>2</sub>.
3. Rincez la fontaine avec (le cas échéant) :

 2 litres d'eau plate

 2 litres d'eau fraîche

 2 litres d'eau pétillante

 2 litres d'eau chaude

### Avant une période d'inactivité de plus de 4 semaines

Veillez contacter votre service clientèle BRITA VIVREAU pour fixer un rendez-vous pour l'entretien, y compris le remplacement de la cartouche filtrante.

Pour des informations plus détaillées et spécifiques concernant le nettoyage et l'entretien de votre fontaine, veuillez-vous référer à votre manuel d'utilisation.

Si la fontaine est débranchée pendant plus de 24 heures, vous devrez la désinfecter et remplacer le filtre. Veuillez contacter notre service clientèle BRITA VIVREAU pour obtenir de l'aide.

## Dépannages simples et rapides

### Eau

#### Débit d'eau faible

Assurez-vous que la vanne d'arrivée d'eau est suffisamment ouverte. Si le problème persiste, contactez le service client.

#### L'eau n'est pas chaude

La température de l'eau chaude n'est pas programmée correctement. Si le problème persiste, contactez le service client.

#### L'eau gazéifiée est peu ou pas pétillante

La bouteille de Co<sub>2</sub> est fermée ou vide ► Ouvrez ou remplacez votre bouteille.

La pompe du carbonateur est en mode sécurité ► Vérifiez la position de la vanne d'arrivée d'eau. Débranchez la prise électrique de votre fontaine et remettez-là au bout de quelques secondes. Si le problème persiste, contactez le service client.

#### Fuite d'eau

Débranchez la prise électrique de la fontaine à eau. Coupez l'arrivée d'eau et essayez l'eau qui a fui. Contactez le service client.

#### Absence de distribution d'eau

Vérifiez que la fontaine à eau est branchée à la prise électrique. Eteignez puis rallumez.

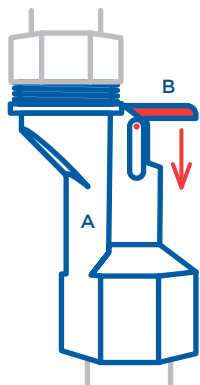
Assurez-vous que la vanne d'arrivée d'eau est ouverte.

L'Aquastop est en sécurité ► Ré-enclenchez-le (voir schéma).

L'**Aquastop A** est situé entre le robinet d'arrêt et l'arrivée d'eau de la fontaine. Sa vanne ferme automatiquement l'arrivée d'eau lorsqu'elle détecte une quantité d'eau excessive sur une durée prolongée.

Pour rétablir l'arrivée d'eau, ré-enclenchez l'Aquastop en appuyant sur le bouton rouge de redémarrage **B**.

Si le problème persiste, contactez le service client.



### Electricité

#### Les touches sont éteintes

Vérifiez que votre fontaine à eau est branchée. Après une période d'inactivité, votre fontaine à eau passe automatiquement en mode veille ► Appuyez sur une des touches pour la réactiver.

#### Le voyant du bac de récupération est rouge

Le réceptacle est plein. Videz-le.

### Co<sub>2</sub>

#### Fuite de gaz

- Débranchez la prise électrique de la fontaine à eau.
- Fermez la vanne de la bouteille de Co<sub>2</sub>.
- Ouvrez les fenêtres et les portes et aérez complètement la pièce.
- Contactez le service client.







BRITA France

Division Fontaines Professionnelles

52 boulevard de l'Yerres

Immeuble Carré Haussmann

91030 ÉVRY CEDEX - France

Tél. : +33 1 69 11 04 24

[pro-fontaines@brita-france.fr](mailto:pro-fontaines@brita-france.fr)

[www.brita.fr/fontaine-eau](http://www.brita.fr/fontaine-eau)

 **BRITA**